

Kamasa-TOOLS®

YOUR LIFETIME PARTNER

GARANTI-POLICY

VERSJON 2.0



INNHOOLD

FREMSETTING AV KRAV

- 3 Forutsetninger for at Kamasa Tools's garanti skal gjelde
- 3 Vilkår for Kamasa Tools Garanti
- 3 Unntak fra Kamasa Tools Garanti
- 3 Vurdering av garantikravet

VED VURDERING AV GARANTISAKER

- 4 Hvordan gjøre en rettferdig vurdering
- 4 Vurdering - garanti eller ikke
- 5 Vurdering av spesifikke verktøygrupper
- 5 Nøkler
- 6 Leddnøkler
- 7 Skiftenøkler
- 7 Håndtak/leddhåndtak for tiltrekking
- 8 T-håndtak, forlengere, universalledd
- 8 Skralle
- 9 Momentnøkler
- 9 Standardpiper
- 10 Kraftpiper
- 10 Bitspiper
- 11 Skrutrekkere
- 12 Tenger
- 12 Hammere, meisler, dorer
- 13 Avdragere
- 13 Verktøykasser, skap, arbeidsbenker, verktøyholdere
- 14 Elektroverktøy
- 15 Måleinstrumenter
- 15 Skyvelære, digitalt
- 16 Trykkluftverktøy
- 17 Hydraulikkutstyr

FREMSETTING AV KRAV

Ethvert verktøy fra Kamasa Tools er nøye overvåket under produksjon og er kontrollert for material- og fabrikkasjonsfeil før levering til våre kunder. Vi er stolte av påliteligheten til våre produkter, og derfor vil vi gi en full garanti, inkludert material- og fabrikkasjonsfeil - uten å kreve kjøpsbevis..

FORUTSETNINGER FOR AT KAMASA TOOLS'S GARANTI SKAL GJELDE

- Verktøyet er et Kamasa Tools®-verktøy
- Verktøyet har blitt brukt på riktig og tiltenkt måte
- Verktøyet har blitt godt vedlikeholdt, dvs. rengjort og smurt
- Verktøyet har ikke blitt overbelastet
- Verktøyet er ikke slitt

VILKÅR FOR KAMASA TOOLS GARANTI

Dersom annet ikke er angitt, gjelder garantien for alt verktøy under normale bruksforhold, og gir rett til reparasjon eller et nytt produkt fra aktuelt sortiment.

UNNTAK FRA KAMASA TOOLS GARANTI

- Forbruksvarer, dvs. produkter som er normalt slitt eller slutte å fungere etter en bruksperiode. For eksempel: produkter som drill-bits, skru-bits, filer, sagblad, kniver, batterier osv.
- Verktøy som har blitt brukt feil eller ikke på tiltenkt måte, verktøy som har blitt overbelastet, verktøy som har blitt utslitt på grunn av langvarig bruk, eller verktøy som ikke har blitt tilstrekkelig vedlikeholdt.
- Verktøy som har blitt modifisert, endret eller utsatt for hendelser av utforutsatt natur.
- Lagringsbokser, kasser, interiør for skap og skuffer samt andre emballasjematerialer.
- Verktøy som inneholder elektronikk, pneumatikk eller hydraulikk. For disse verktøyene gjelder lovfestede garantibetingelser, normalt ett (1) år ved fremleggelse av kjøpsbevis.

VURDERING AV GARANTIKRAVET

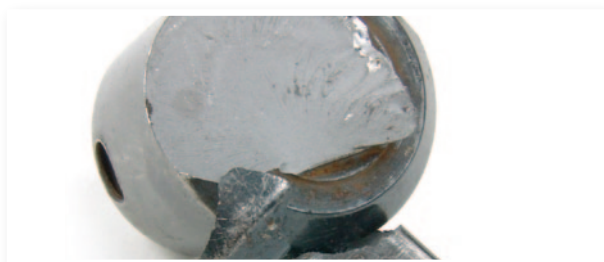
Det defekte produktet leveres inn til Kamasa Tools-forhandler eller til Kamasa Tools's representant. Før et verktøy erstattes vurderes verktøyet etter ovennevnte kriterier. Garantivilkårene innebærer ingen rett til skadeerstatning av noe slag.

VED VURDERING AV GARANTISAKER

HVORDAN GJØRE EN RETTFERDIG VURDERING

Som forhandler er det viktig å håndtere et garanti-krav på riktig måte. Fremfor alt er det viktig at kunden føler seg rettferdig behandlet. For å sikre dette bør du utføre en kort undersøkelse av saken. Bruk anbefalingene i dette heftet som støtte. Undersøk verktøyet og spør om når og hvordan skaden oppsto. Dette gjør det enklere å avgjøre om saken er dekket av livstidsgaranti eller ikke.

Dersom vurderingen viser at verktøyet har blitt brukt på feil måte, slik at livstidsgarantien ikke gjelder, bør du forklare dette tydelig til kunden slik at han/hun forstår. Erstatt aldri et verktøy uten å utføre en undersøkelse og vurdering. I visse tilfeller kan dette påvirke kundens tillit negativt og gi et oss tilsynelatende uprofesjonell rykte.



Material- og produksjonsfeil



Vanskjøtsel

VURDERING – GARANTI ELLER IKKE

+ Material- og produksjonsfeil

Materialfeil er ekstremt sjeldne og oppdages vanligvis i den tidligste perioden som verktøyet brukes. I tilfeller av materialfeil kan fargeendringer sees ("to farger") og krystallisering i det skadde området, enten med det blotte øye eller med forstørrelsesglass. Hvis verktøyet knekker/ryker etter mange ukers bruk er det i stedet mest sannsynlig forårsaket av overbelastning (se nedenfor). Hvis problemet ikke skyldes materialfeil, kan det være knyttet til produksjonen og kan vurderes å være en produksjonsfeil. Alle mangler som skyldes material- eller produksjonsfeil dekkes av garantien.

- Vanskjøtsel

Verktøy med bevegelige deler må vedlikeholdes, ellers forkortes levetiden. Vedlikehold krever at verktøyet vaskes regelmessig og blåses ren med trykkluft, fulgt av smøring med et par dråper olje. Eventuelle skruer skal ettertrekkes etter behov. Ved klare mangler i vedlikehold eller forsømmelse bortfaller garantien.

- Normal slitasje

Levetiden varierer mye avhengig av typen verktøy. For eksempel slites en kniv ut (blir sløv) raskere enn en pipe. I saker om slitasje bør den generelle tilstand og alder på verktøyet vurderes ved å "bruke sunn fornuft". For eldre verktøy som viser normal slitasje gjelder ikke garantien.

- Overbelastning

Hvis den høyeste angitte kraft for å bruke et tiltrekkingsverktøy overskrides, kan dette føre til overbelastning. Kamasa Tools piper og verktøy er produsert i henhold til de høye kravene til internasjonale standarder som også regulerer styrkekravene til bolt- og skruerprodusenter. Hvis det er tegn på overbelastning gjelder ikke garantien.

Feil bruk og overbelastning

Merk: En standard 17 mm pipe er laget for å trekke til og løsne muttere og skruer med 17 mm hode. En 17 mm stålskrue (standard 8.8) er konstruert for et tiltrekningsmoment på 200 Nm i henhold til DIN standarden. En 17 mm pipe fra Kamasa Tools er laget for å tåle minst det doble momentet, det vil si 400 Nm.

Ved et garantikrav: Informer kunden om at oppvarming eller smøremidler kan brukes på skruen for å lette demonteringen, i stedet for å trekke ekstra kraftig til.



Normalt slitage



Overbelastning



Nøkler

VURDERING AV SPESIFIKKE VERKTØYGRUPPER

Her følger noen retningslinjer for vurdering av garantisaker for de ulike gruppene verktøy, samt anbefalinger.

NØKLER

Sortimentet omfatter bøyde og vinklede nøkler med lange og korte håndtak, samt leddnøkler med tett gradert låsemekanismen for arbeid i trange områder. De er kun tiltenkt manuelt bruk.

- + Material- og produksjonsfeil blir dekket av garantien.
- + Hvis en nøkkel har blitt ødelagt under normal bruk, undersøk det skadde området. Dersom det anses å være en vesentlig mangel gjelder garantien.
- + En skadet kromoverflate dekkes av garantien, forutsatt at den ikke har vært utsatt for hammerslag, slipeverktøy eller lignende.
- Skade på en nøkkel kan være forårsaket av at det er benyttet en hammer mot håndtaket for å løsne en mutter eller en skrue. Garantien frafaller i slike tilfeller.

For mer informasjon, se "Vurderingsgrunnlag – Garanti eller ikke".



Nøkler

ANBEFALINGER VED VURDERING AV GARANTISAKER

LEDDNØKLER

En leddnøkkel har en tynn 12-kantet pipe og et kort håndtak og er laget for å lette å løsne og trekke til skruer og muttere på trange steder. Bruk av tynne vegger i slike piper har resultert i at man har måtte gi avkall på momentkravene gitt i internasjonale standarder. Dette betyr at disse leddnøkklene er lite egnet til å løsne/trekke hardt til vanskelige forbindelser.

- + Material- og produksjonsfeil blir dekket av garantien.

Leddnøkkel - piper

- + Den tynnveggede pipen innebærer en økt risiko for overbelastning, men dette bør ikke automatisk anses som feil bruk. For å gjøre en riktig vurdering av leddnøkkelene, bør generell tilstand og alder på den tas med i vurderingen.

Leddnøkkel-håndtak

- Et bøyd håndtak eller sprukket U-ledd dekkes ikke av garantien. Skaden har sannsynligvis oppstått ved at leddnøkkelene har vært utsatt for en last som overstiger vanlig manuell kraft.

Leddnøkkel, skruer

- Livstidsgarantien gjelder ikke for løse eller tapte skruer. Å holde skruene tiltrukket er en del av det normale vedlikeholdet.

For mer informasjon, se "Vurderingsgrunnlag – Garanti eller ikke".



Leddnøkler



Leddnøkkel-håndtak

SKIFTENØKLER

Skiftenøklerne er laget for bruk med vanlig manuell kraft. Lengden på håndtaket er tilpasset til maksimal kraft for den spesifikke skiftenøkkelen.

- + Material- og produksjonsfeil blir dekket av garantien.
- En fastsittende justeringsskrue trenger kun å smøres. Garantien frafaller i slike tilfelle.
- Skade oppstått som følge av skiftenøkkel blir utsatt for slag, eller kan påvises å hatt feil innstilt åpning, dekkes ikke av garantien.

For mer informasjon, se "Vurdering - garanti eller ikke".



Skiftenøkler

HÅNDTAK/LEDDHÅNDTAK FOR TILTREKKING

Lengden på håndtaket er tilpasset det maksimale moment det er konstruert for å tåle. Et brudd i U-ledet kan være et resultat av gjentatt overbelastning eller en materialfeil.

- + Material- og produksjonsfeil blir dekket av garantien.
- Merker og skader på håndtaket indikerer at det har blitt forlenget med et rør eller lignende. Garantien frafaller i slike tilfelle.
- Gjentatte belastninger vil til slutt slite ned materialet. Den generelle tilstanden og alder bør tas med i vurderingen. Normal slitasje dekkes ikke av garantien.

For mer informasjon, se "Vurderingsgrunnlag – Garanti eller ikke".



Håndtak/leddhåndtak for tiltrekking



Håndtak/leddhåndtak for tiltrekking

ANBEFALINGER VED VURDERING AV GARANTISAKER

T-HÅNDTAK, FORLENGERE, UNIVERSALLEDD

Verktøyene er dimensjonert i forhold til den maksimale kraft de er konstruert for. Hvis et T-håndtak, en forlenger, eller et universalledd er brukket eller bøyd, indikerer dette overbelastning.

- + Material- og produksjonsfeil blir dekket av garantien.
- Hvis merker og skader på verktøyet tyder på at det har blitt forlenget med et rør eller lignende bortfaller garantiansvaret.
- Universalledd og forlengere i kromvanadium blir raskt slitt ned når de brukes i kombinasjon med en muttertrekker. Dette kan sjekkes ved å se på det innvendige firkant-hullet. Hvis det er dype merker i hjørnene, bortfaller garantiansvaret.

For mer informasjon, se "Vurderingsgrunnlag – Garanti eller ikke".



T-håndtak

SKRALLENØKLER

En skrallenøkkel inneholder mange bevegelige deler og krever rengjøring og smøring for å unngå funksjonsfeil. Verktøyene er dimensjonert i forhold til den maksimale kraft de er konstruert for.

- + Material- og produksjonsfeil blir dekket av garantien.
- + Hvis låsemekanismen er ren og oljet, men fortsatt har et problem, gjelder garantien.
- + Dersom firkanttappen er røket ved roten gjelder garantien.
- Dersom firkanttappen er røket ved låsekulen tyder det på at tappen ikke er satt helt inn i pipen. Garantien frafaller i slike tilfelle.
- Hvis merker og skader på verktøyet tyder på at det har blitt forlenget med et rør eller lignende bortfaller garantiansvaret.
- Dersom det kan påvises at det er brukt slag mot verktøyet gjelder ikke garantien.
- Hvis skruene har løsnet eller deler er falt av, gjelder ikke garantien.

For mer informasjon, se "Vurderingsgrunnlag – Garanti eller ikke".



Skraller

MOMENTNØKLER

Momentnøkkelen er et presisjons måleverktøy som kun skal brukes til kontrollert tiltrekking. Det er ikke konstruert for å løsne bolter eller tiltrekking med høyere moment enn det som er angitt. Ved overbelastning må momentnøkkelen kontrolleres og eventuelt kalibreres.

- + Bare skrallmekanismen er dekket av garantien. Feilen skal vurderes etter samme kriterier som med skrallenøkler. For andre defekter gjelder retten til garantikrav i henhold til nasjonale forbrukerrettigheter, vanligvis ett (1) år ved fremvisning av kjøpsbevis.

Vedlikeholdsråd for momentnøkler

- Hold momentnøkkel tørr og oljet for å unngå innvendig og utvendig rust.
- Sett på den laveste verdien på en mekanisk momentnøkkel når den ikke er i bruk. Slik vil den opprettholde sin presisjon over lang tid.
- Momentnøkler må kalibreres regelmessig for å sikre at de viser riktig moment. Med daglig bruk anbefaler vi en sjekk en gang hver måned, ellers en gang i året eller etter hver 1000. "klikk".
- Alle momentnøkler er utstyrt med et test-sertifikat som viser at de er i samsvar med standard for sertifisering.

For mer informasjon, se "Vurderingsgrunnlag – Garanti eller ikke".



Momentnøkler



Momentnøkler

STANDARDPIPER

Standardpipene er konstruert for normal manuell kraft og bruk med momentnøkler.

- + Material- og produksjonsfeil blir dekket av garantien.
- Standardpiper kan lett ødelegges når de brukes i kombinasjon med muttertrekkere. Kontroller det innvendige firkanthullet. Hvis det er dype merker i hjørnene, bortfaller garantiansvaret.
- Hvis 6-/12-kant-side er skadd, undersøk den generelle tilstand og alder på pipen. Hvis den er gammel og slitt kan skaden skyldes tap av grep og rotasjon ved løsning/tiltrekking. Derfor er det bare nyere verktøy skal behandles som garantisaker.

For mer informasjon, se "Vurderingsgrunnlag – Garanti eller ikke".



Standardpiper

ANBEFALINGER VED VURDERING AV GARANTISAKER

KRAFTPIPER

I dag har vi to ulike typer piper i vårt sortiment. Standardtypen har samme dimensjoner som en standard pipe laget av kromvanadium, og gir den beste tilgang på trange steder. Tiltrekningsmomentet er begrenset til 700 Nm. Den forsterkede typen er konstruert for minst 1400 Nm, og er perfekt eksempelvis for dekkverksteder.

- + Material- og produksjonsfeil blir dekket av garantien.
- Hvis en skadet pipe er utsatt for et høyere tiltrekkingsmoment enn anbefalt, gjelder ikke garantien.
- Hvis sekskant-siden er skadd, undersøk den generelle tilstand og alder på pipen. Hvis den er gammel og slitt kan skaden skyldes tap av grep og rotasjon ved løsning/tiltrekking. Derfor er det bare nyere verktøy skal behandles som garantisaker.

For mer informasjon, se "Vurderingsgrunnlag – Garanti eller ikke".



Kraftpiper

BITSPIPER

Når du bruker muttertrekker, bør det brukes piper av krommolybden. Hvis muttertrekkeren har høyt dreiemoment må det utvises stor forsiktighet. Hvis skruen bråstanser på et høyt turtall kan det dynamiske momentet bli for høy for både bit og skrue.

- + Material- og produksjonsfeil blir dekket av garantien.
- Hvis en skadet pipe er utsatt for et høyere tiltrekkingsmoment enn anbefalt, gjelder ikke garantien.
- En skadet standard bitspipe laget av kromvanadium kan ha vært brukt sammen med en muttertrekker. Kontroller det innvendige firkanthullet. Hvis det er dype merker i hjørnene, bortfaller garantiansvaret. Derfor er det bare nyere verktøy skal behandles som garantisaker.

For mer informasjon, se "Vurderingsgrunnlag – Garanti eller ikke".



Bitspiper

SKRUTREKKERE

Skrutrekkerer kommer i mange forskjellige varianter og materialer, med tupp tilpasset for ulike typer skruehoder. De fleste feil oppstår ved feil bruk, hammerslag, eller feil skrutrekker til oppgaven.

- + Material- og produksjonsfeil blir dekket av garantien.

Støtskade

- Hvis en skadet, vanlig skrutrekker har slagmerker kan den ha vært brukt i kombinasjon med en hammer. Standard håndtak er ikke konstruert for å slås på med hammer e.l. Skal den brukes i kombinasjon med en hammer, skal den være av typen med gjennomgående stamme. Garantien frafaller i slike tilfeller.

Bøying/vridning

- En skrutrekker med bøyd/vridd stamme er brukt på feil måte, muligens som brekkjern. Garantien frafaller i slike tilfeller.



Skrutrekkerer

Skade på stamme og tupp

- Hvis skrutrekkeren har en brukket eller bøyd tupp, har den trolig vært brukt med en type skrue eller dimensjon som den ikke er konstruert for. Garantien frafaller i slike tilfeller.
- Hvis tuppen på en spor-skrutrekker er S-formet har den mest sannsynlig vært brukt i et skruespor som er for stor, slik at hjørnene er overbelastet. Garantien frafaller i slike tilfeller.
- Hvis en Phillips skrutrekker har skader på spissen har den mest sannsynlig vært brukt på et Pozidrive-hode. Garantien frafaller i slike tilfeller.
- Hvis en Pozidrive skrutrekker har skader på spissen har den mest sannsynlig vært brukt på et Phillips-hode. Garantien frafaller i slike tilfeller.
- Hvis en annen type skrutrekker har skade på spissen kan den ha vært brukt på et skruehode med for liten eller for stor dimensjon. Garantien frafaller i slike tilfeller.

Derfor er det bare nyere skrutrekkerer som skal behandles som garantisaker.

For mer informasjon, se "Vurderingsgrunnlag – Garanti eller ikke".



Skrutrekkerer

ANBEFALINGER VED VURDERING AV GARANTISAKER

TENGER

Kamasa Tools avbitertenger har skarpe, harde kjever for materiale som for eksempel kobber og tynn ståltråd. Bolt-kuttere har kjever med flat eller rund egg, laget for materialer som tykk ståltråd, spiker og bolter.

- + Material- og produksjonsfeil blir dekket av garantien.
- + Hvis det er skade på leddet, kjevne, eller håndtakene, kan årsaken være en materialfeil. Foreta en vurdering av den generelle tilstand og alder på tangen. Derfor er det bare nyere tenger som skal behandles som garantisaker.
- Hvis en avbitertang har skadet kjevne, undersøk kantene nøye. Det er sannsynlig at den har blitt brukt til å kutte veldig hard ståltråd og/eller med stor diameter. Garantien frafaller i slike tilfelle.

For mer informasjon, se "Vurderingsgrunnlag – Garanti eller ikke".



Tenger



Tenger

HAMMERE, MEISLER, DORER

Foreta en vurdering av den generelle tilstand og alder på verktøyet. Et slagverktøy slites selvsagt mest dersom det brukes hardt og ofte.

- + Material- og produksjonsfeil blir dekket av garantien.
- + Hammere: Hvis stammen har løsnet fra håndtaket gjelder garantien.
- + Dorer: Er det slått av skall fra slagflaten gjelder garantien.
- + Meisler: Er det slått av skall fra slagflaten eller eggen gjelder garantien.
- Meisler/dorer: Slitte eller sløve egger dekkes ikke av garantien. Derfor er det bare nyere avdragere som skal behandles som garantisaker.

For mer informasjon, se "Vurderingsgrunnlag – Garanti eller ikke".



Hammere



Meisler

AVDRAGERE

Avdragere er utformet for å brukes kun med håndholdt fastnøkkel eller skralle..

- + Material- og produksjonsfeil blir dekket av garantien.
- + Hvis en arm har knekt/blitt bøyd når avdrageren har blitt brukt på riktig måte, kan det kan være på grunn av en materialfeil. Derfor er det bare nyere avdragere som skal behandles som garantisaker.
- Hvis sekskanthodet har merker eller deformasjoner, er det mulig at det er slått på det. Garantien frafaller i slike tilfelle.
- Hvis gjengepartiet på midten av skruen er ødelagt, har det trolig ikke blitt smurt, og har derfor blitt slitt og skadet. Garantien frafaller i slike tilfelle.

For mer informasjon, se "Vurderingsgrunnlag – Garanti eller ikke".



Avdragere

VERKTØYKASSER, SKAP, ARBEIDSBENKER, VERKTØYHOLDERE

Verktøykasser finnes i mange forskjellige størrelser og varianter, og leveres med forskjellige innredninger.

- + Material- og produksjonsfeil blir dekket av garantien.
- Sjekk om det er riktig montert. Garantien frafaller dersom det er feil montert.
- Foreta en vurdering av den generelle tilstand og alder på verktøyet. Derfor er det bare nyere produkter som skal behandles som garantisaker.

For mer informasjon, se "Vurderingsgrunnlag – Garanti eller ikke".



Verktøykasser, skap, arbeidsbenker, verktøyholdere



Verktøykasser, skap, arbeidsbenker, verktøyholdere

ANBEFALINGER VED VURDERING AV GARANTISAKER

ELEKTROVERKTØY

Elektroverktøy dekkes ikke av livstidsgarantien. For andre defekter gjelder retten til garantikrav i henhold til nasjonale forbrukerrettigheter, vanligvis ett (1) år ved fremvisning av kjøpsbevis.

Utvendig skade

- Utvendig skade på verktøy, batteri eller lader som følge av fall eller slag vil ikke bli godkjent som garantisak.

Fuktskade

- Fuktskade dekkes ikke av garantien.

Utilstrekkelig effekt

- Verktøyet fungerer best ved temperaturer over +10 °C.
- Etter en tids bruk kan det være aktuelt å skifte kullbørster (se servicehåndboken). Slitte børster gir redusert kontakt, som resulterer i redusert effekt.
- Ved service skal kun Kamasa Tools originaldeler brukes.
- Ikke demonter verktøyet selv. En fullstendig vurdering av mulige skader skal utføres av Kamasa Tools.

Svak lading

- Levetiden på batteriet avhenger mye av hvor mange ganger det er ladet og utladet. NiMH-batterier kan tåle tusenvis av ladesykluser før de kastes.
- NiMH-batterier fungerer best i temperaturer på over +10 °C, og har en lengre levetid hvis det er lagret fulladet.

Defekte batterier

Hvis laderen gir varsel om defekt batteri, eller hvis batteriet ikke kan lades, kan det skyldes kontaktfeil. Undersøk batteriet visuelt for å se etter mulige utvendige skader etter fall eller slag.

- Ikke åpne et batteri! En fullstendig vurdering av mulige skader skal utføres av Kamasa Tools.



Elektroverktøy

MÅLEINSTRUMENTER

Måleinstrumenter dekkes ikke av livstidsgarantien. For andre defekter gjelder retten til garantikrav i henhold til nasjonale forbrukerrettigheter, vanligvis ett (1) år ved fremvisning av kjøpsbevis.

- For å unngå rust, bør et måleinstrument lagres smurt og på et tørt sted i emballasjen mellom hver bruk.

Utvendig skade

- Utvendig skade som følge av fall eller slag vil ikke bli godkjent som garantisak.

Fuktskade

- Fuktskade dekkes ikke av garantien.

Unøyaktig display

- Dersom et instrument viser unøyaktig verdier, til tross for at det synes å være godt vedlikeholdt, bør det testes og vurderes av Kamasa Tools.



Måleinstrumenter

SKYVELÆR, DIGITALT

Digitale skyvelær dekkes ikke av livstidsgarantien. For andre defekter gjelder retten til garantikrav i henhold til nasjonale forbrukerrettigheter, vanligvis ett (1) år ved fremvisning av kjøpsbevis.

Et skyvelære er et presisjonsverktøy, og skal kun brukes til nøyaktige målinger. Hvis det brukes feil, for eksempel, som rissenål, kan presisjonen bli drastisk redusert.

- For å unngå rust, bør et skyvelære lagres smurt og på et tørt sted i emballasjen mellom hver bruk.

Utvendig skade

- Utvendig skade som følge av fall eller slag vil ikke bli godkjent som garantisak.

Fuktskade

- Fuktskade dekkes ikke av garantien.

Nøyaktighet

- Før levering er alle skyvelærer sjekket slik at de oppfyller de aktuelle standarder.

Skyvelæret bør sjekkes jevnlig. Hvis det brukes daglig anbefales det å sjekke det en gang i måneden, ellers en gang i året.



Digital skyvelær

ANBEFALINGER VED VURDERING AV GARANTISAKER

TRYKKLUFTVERKTØY

Trykkluftverktøy dekkes ikke av livstidsgarantien. For andre defekter gjelder retten til garantikrav i henhold til nasjonale forbrukerrettigheter, vanligvis ett (1) år ved fremvisning av kjøpsbevis.

Utvendig skade

- Utvendig skade som følge av fall eller slag vil ikke bli godkjent som garantisak.

Utilstrekkelig effekt

- Før et nytt verktøy tas i bruk, anbefales det å helle litt avfettingsmiddel i lufttilkoblingen, og at verktøyet kjøres en kort tid uten belastning. Da er verktøyet smurt i henhold til instruksjonene. Dessuten er den rustbeskyttende oljefilmen oppløst, og alle deler kan bevege seg fritt.
- Hvis verktøyet har "mistet kraft" kan det være aktuelt med service. Hvis det brukes daglig skal det demonteres og kontrolleres for slitasje hver 6. måned.
- Ved reparasjon og service av Kamasa Tools trykkluftverktøy skal kun originale deler benyttes. Reparasjoner og service skal utføres av Kamasa Tools.

Vedlikehold

Et pneumatisk verktøy inneholder mange bevegelige deler, og trenger vedlikehold for å gi full effekt over hele levetiden. Ekstra hensyn tas for ren lufttilførselen og rett smøring.

Lufttilførsel

- Verktøyene skal drives med ren og tørr luft. Anbefalt trykk er 6,2 bar (90 psi). Et høyere trykk, eller fuktig og uren luft sliter ned verktøyet for tidlig. Hvis tåkesmøring skal brukes, bør den inneholde olje av typen SAE10. Ellers skal det helles olje i lufttilkoblingen 1-2 ganger per dag.

Smøring

- Girkasser og slagmekanismen bør alltid smøres med fett basert på molybden disulfid (MoS₂).



Trykkluftverktøy

HYDRAULIKKUTSTYR

I denne gruppen er bl.a. jekker og hydraulikkanlegg.

Dekkes ikke av garantien. For andre defekter gjelder retten til garantikrav i henhold til nasjonale forbrukerrettigheter, vanligvis ett (1) år ved fremvisning av kjøpsbevis.



Jekker



Hydraulikkutstyr



YOUR LIFETIME PARTNER

Kamasa Tools
KG Knutsson AB
SE-191 81 Sollentuna, Sweden
info@kamasatools.com
www.kamasatools.com